

## Кровать с подъемным механизмом



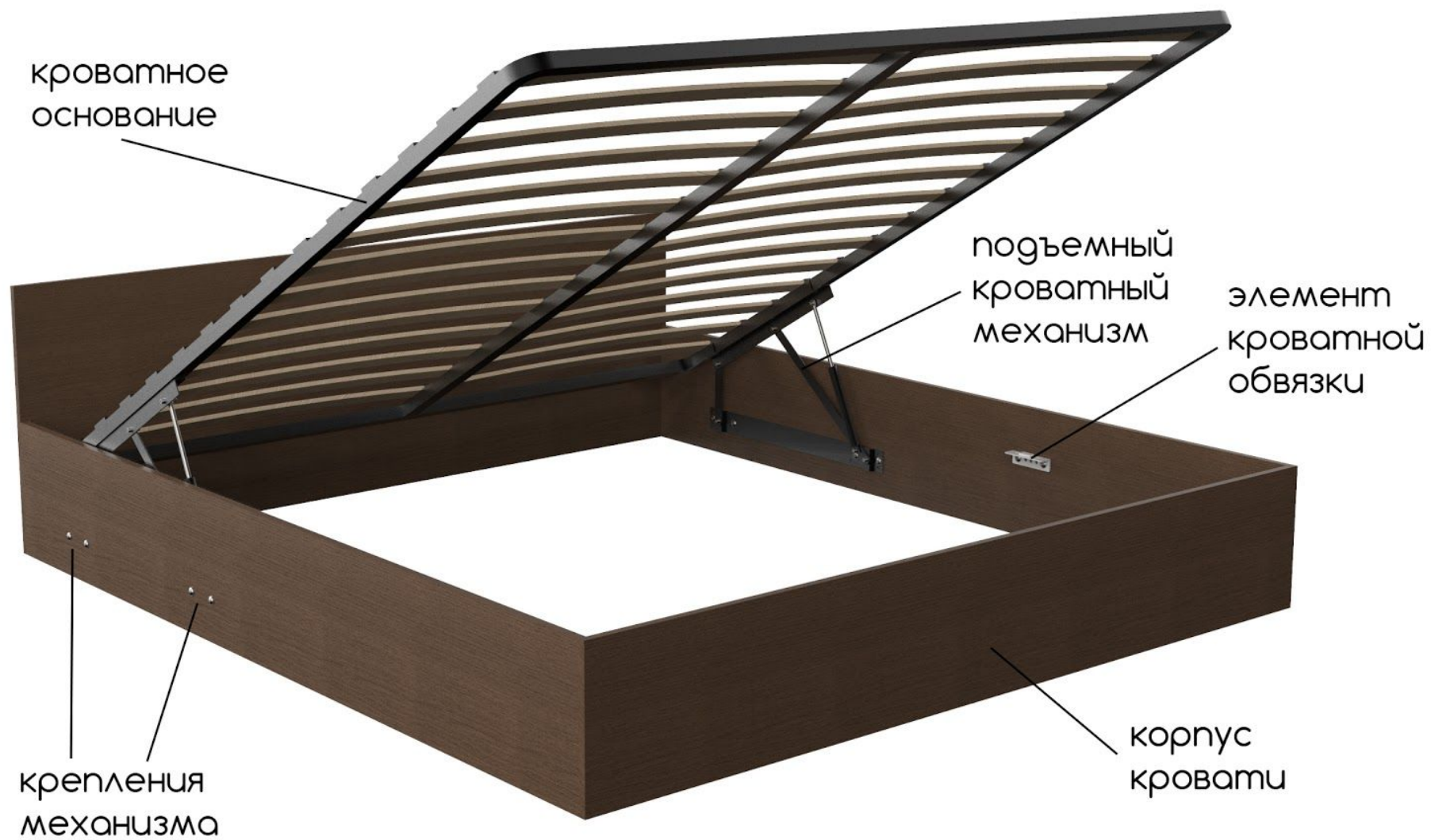
Инструкция по установке подъемного механизма с кроватьным основанием

Пожалуйста, внимательно прочтите данное руководство перед сборкой и установкой

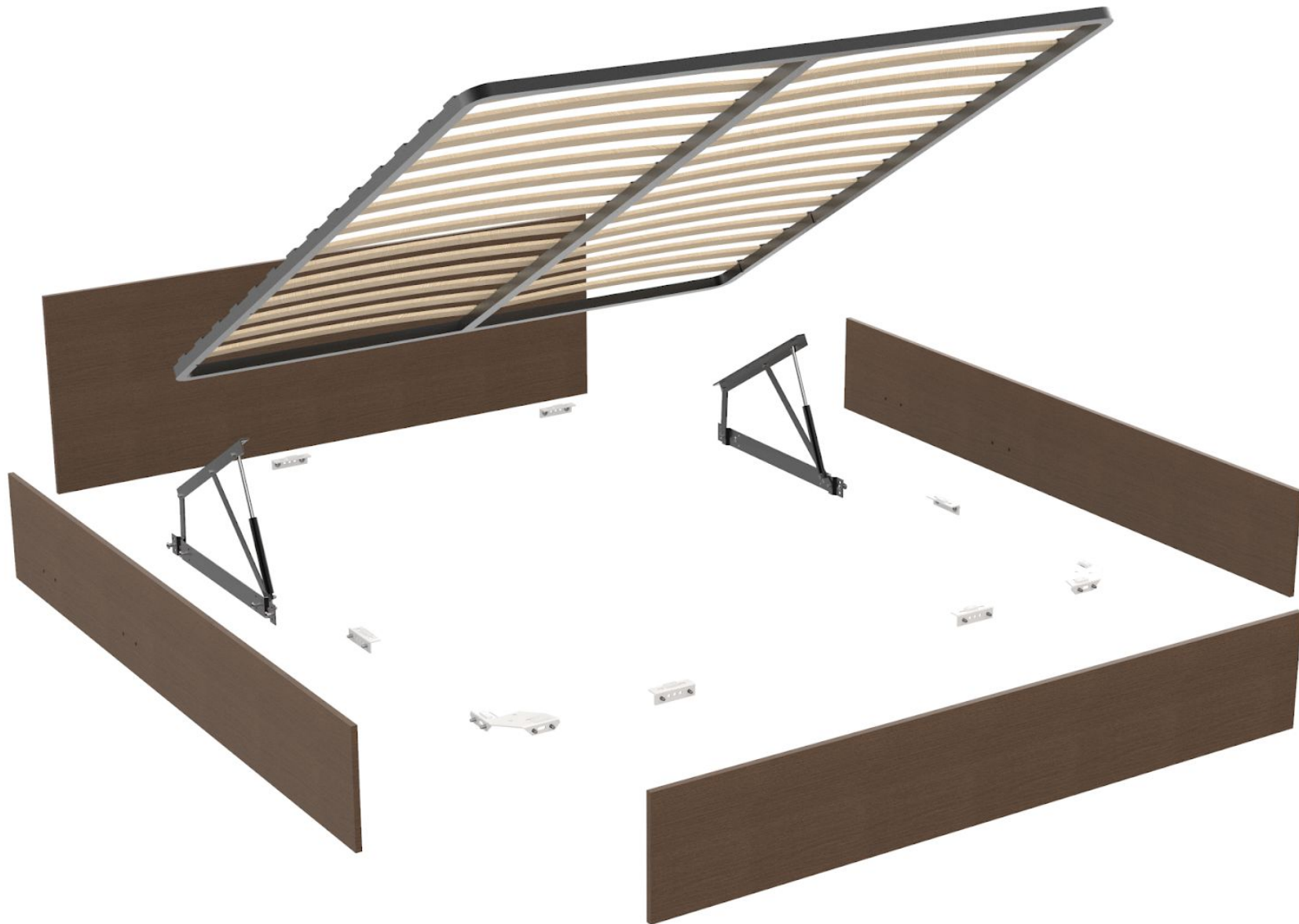
# Содержание

1. Основные элементы кровати с подъемным механизмом.....	3
2. Механизмы подъема кровати.....	5
3. Подбор газлифтов.....	6
4. Элементы кроватной обвязки.....	8
5. Выбор фурнитуры для установки механизма.....	10
6. Пошаговая сборка кровати с подъемным механизмом.....	14
7. Установка бельевого ящика.....	19

# 1. Основные элементы кровати с подъемным механизмом



Кровать в разнесенном виде:



## 2. Механизмы подъема кровати

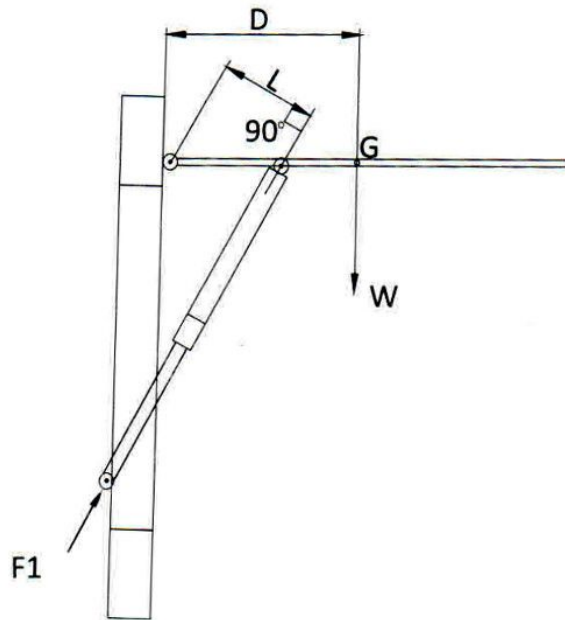
В качестве механизма подъема кровати используется МПК (механизм подъема кровати) в сочетании с газовым лифтом. Механизмы подъема кровати - очень популярный аксессуар, позволяющий получить свободный доступ к бельевому ящику, расположенному под ортопедическим основанием.



Газовые амортизаторы наиболее удобны в обращении, так как берут на себя всю нагрузку при поднятии. Пожалуй, единственным недостатком этого вида подъемника является его высокая стоимость. Но она оправдывает удобство использования и относительную долговечность.

### 3. Подбор газлифтов

Исходя из веса конструкции, подбирается амортизатор необходимой мощности. Отдайте предпочтение кровати с ортопедической решеткой, так как она будет легче, а, следовательно, можно сэкономить на газлифтах. Газлифты представляют собой специальные пружины для амортизации и подъема элементов различной мебели: от ложа кроватей до створок шкафов. Эластическую функцию устаревшей металлической спирали в этом устройстве выполняет газ под высоким давлением.



$$F1 = \frac{W \cdot D}{X \cdot L} + 10/15 \%$$

F1 = Нагрузка газлифта, кг (100N ~ 10кг.)

G = Центр тяжести, середина рычага

W = Вес конструкции, кг.

D = Расстояние от центра оси до центра тяжести, м

X = Количество газлифтов

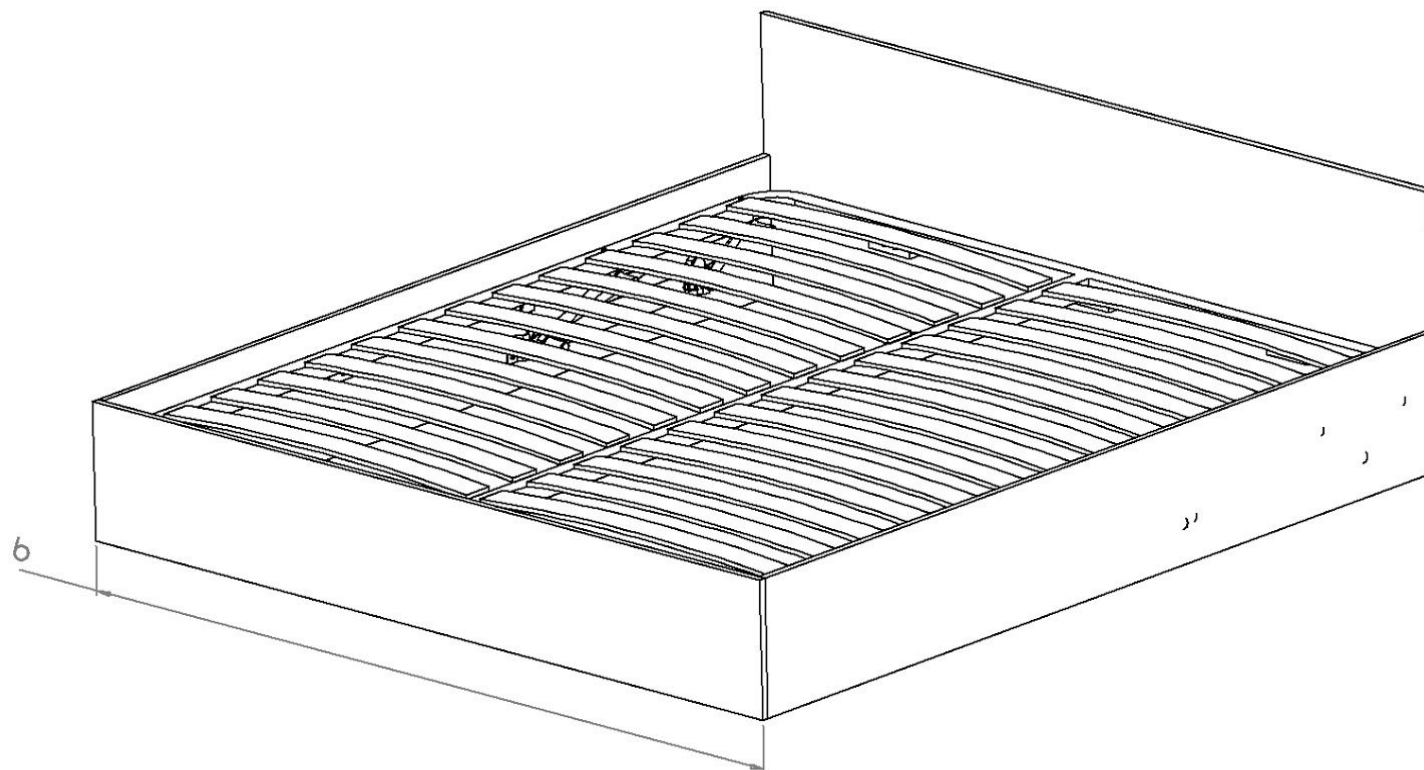
L = Расстояние от центра оси до точки точки крепления газлифта, м

---

Полученный результат умножаем на 10 и округляем в большую сторону кратно 100. Это и есть искомый показатель усилия.

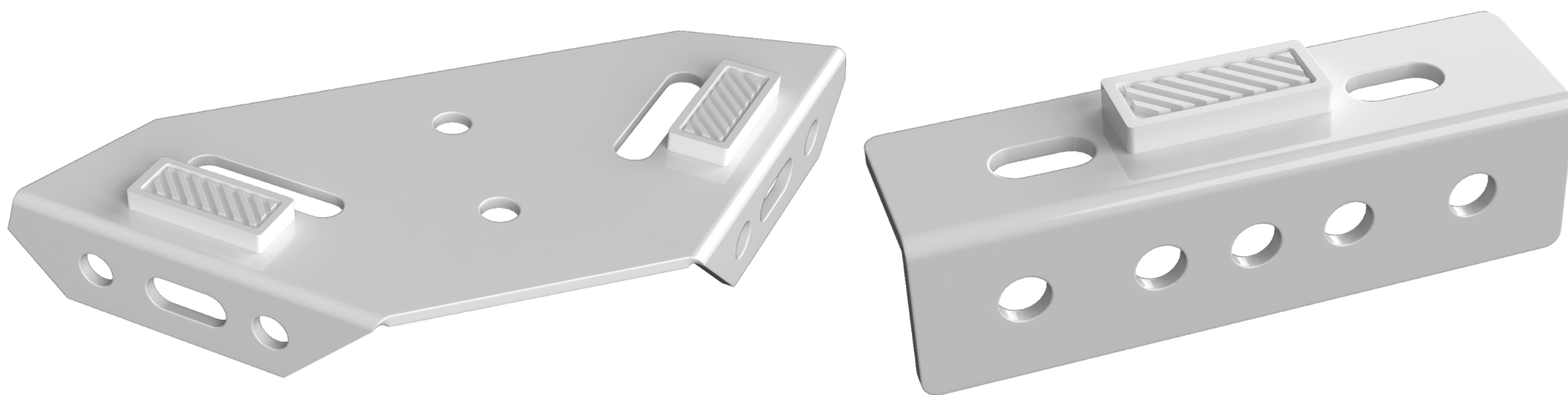
в зависимости от ширины кровати, мы рекомендуем следующие газлифты:

ширина кровати, $b$ (мм)	нагрузка, $N$
1200	600
1400	600 - 800
1600	800 - 1000
1800	1000 - 1200



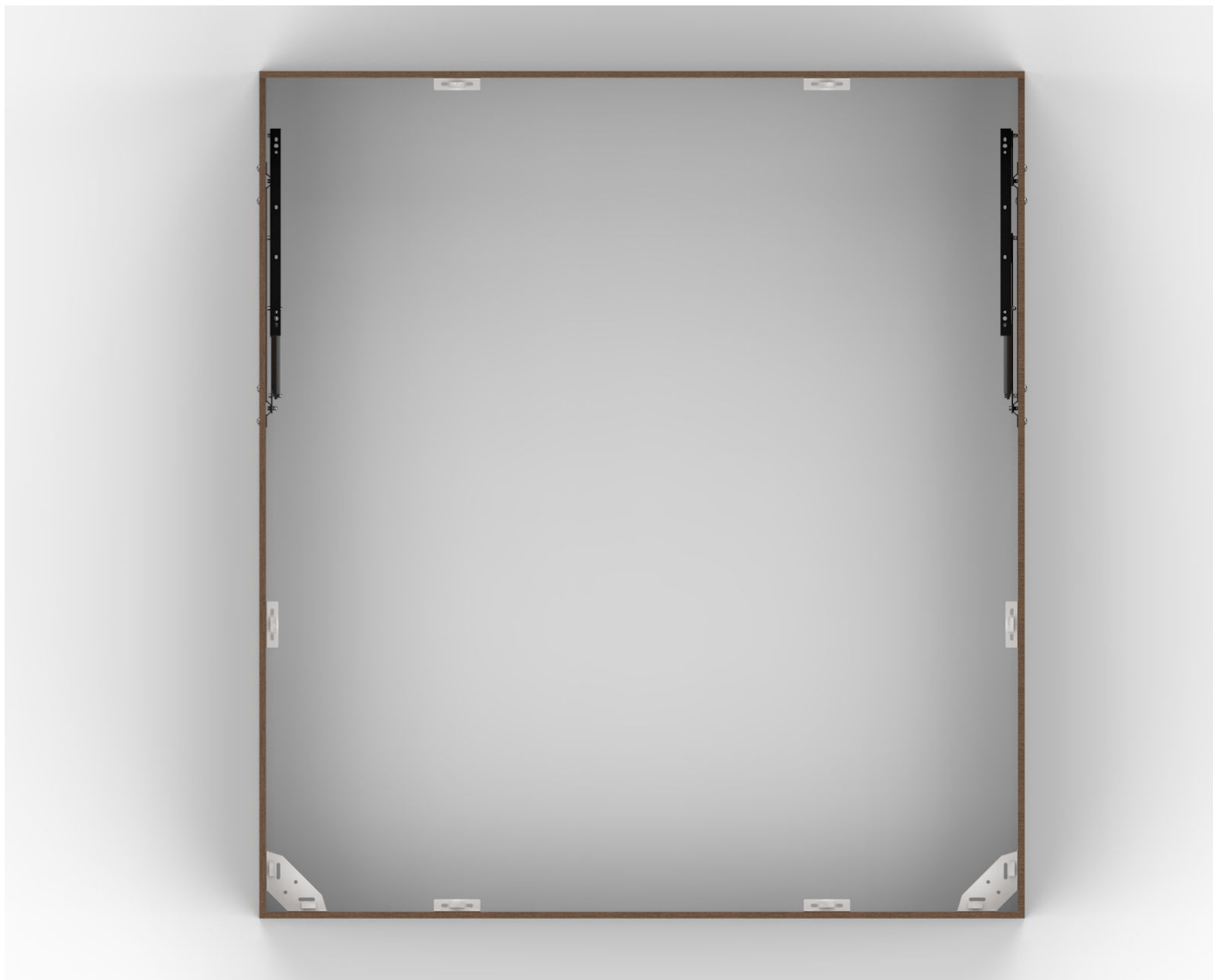
## 4. Элементы кровати обвязки

Полочка с эластичными накладками - элемент кровати обвязки, который служит дополнительной точкой опоры кроватного основания с механизмом подъема. Эластичные элементы полочек предотвращают появление скрипа и стука металлического каркаса, наряду с угловыми стяжками создают надежную основу на которую опирается кроватное основание в рабочем горизонтальном положении. Оптимальное количество элементов кровати обвязки - 2 угловых стяжки в углах у изножья, 2 полочки в углах у изголовья и по периметру, в зависимости от ширины кровати



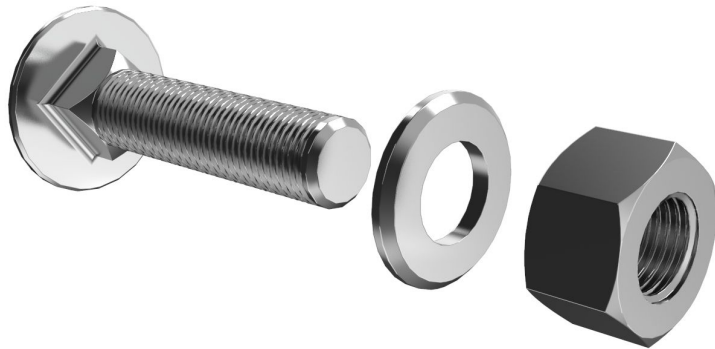


пример использования элементов кроватной обвязки:



## 5. Выбор фурнитуры для установки механизма

В качестве фурнитуры мы рекомендуем выбирать установочный комплект для крепления механизма к царге кровати или бельевому ящику. Включает в себя болт мебельный цинк M10\*30 - 4 шт, шайба цинк M10 - 4 шт, гайка M10 - 4 шт. Болт забивается в корпус кровати, далее устанавливается подъемный механизм на винты и закручивается гайкой с шайбой. Другой вариант выбора фурнитуры для установки подъемного кроватного механизма - использовать металлическую футорку с винтом.

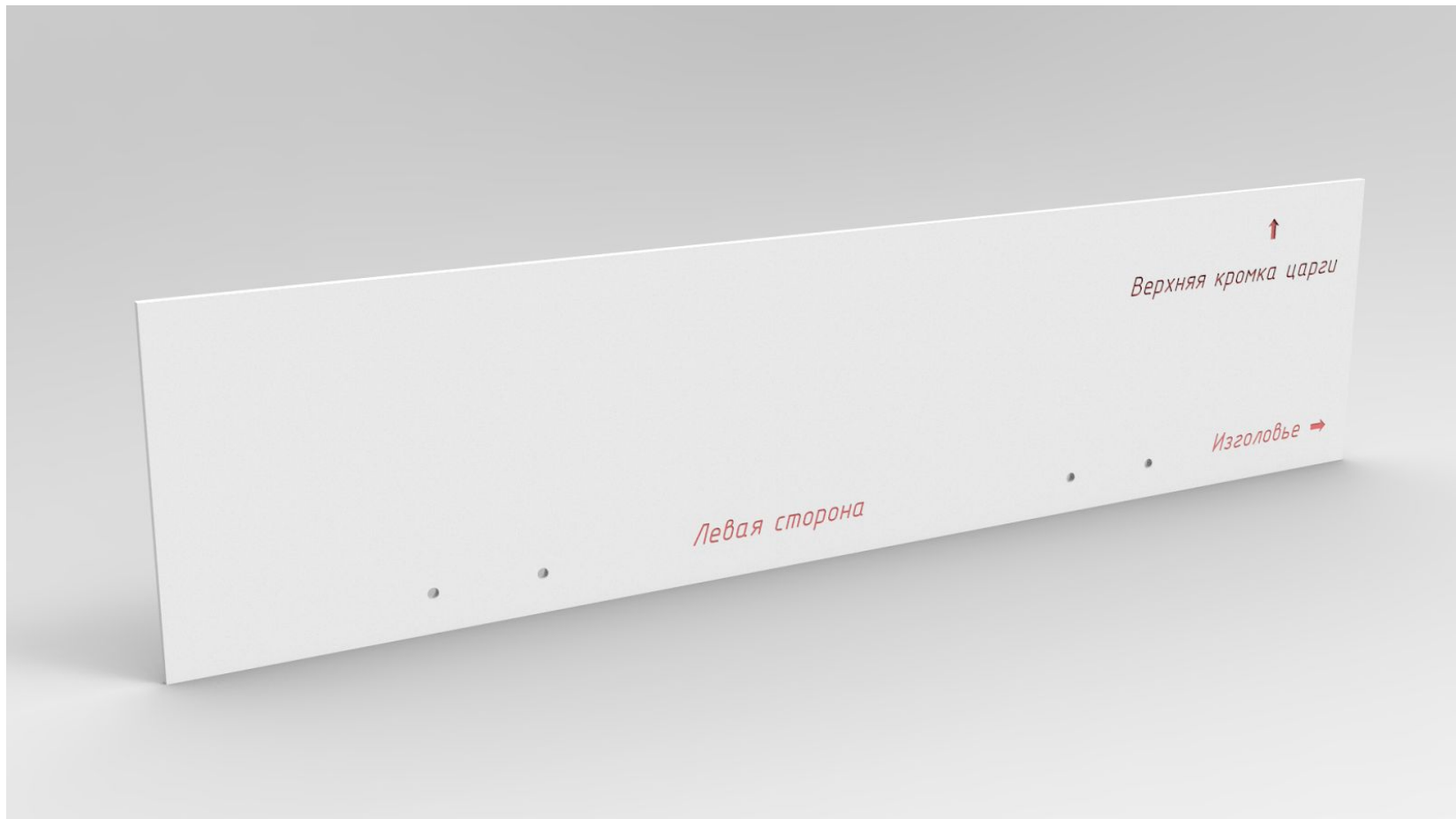


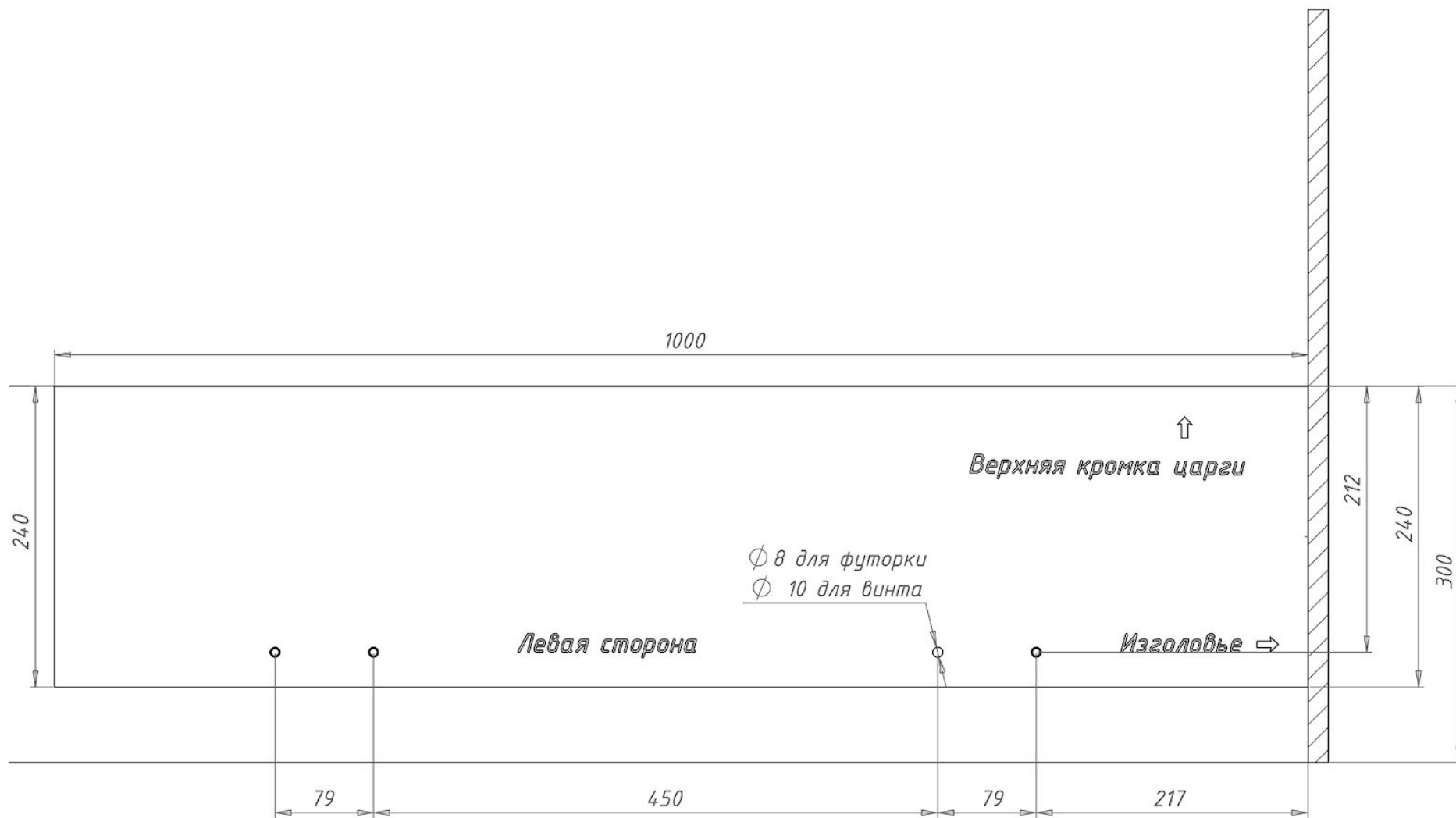
Болт, шайба и гайка.

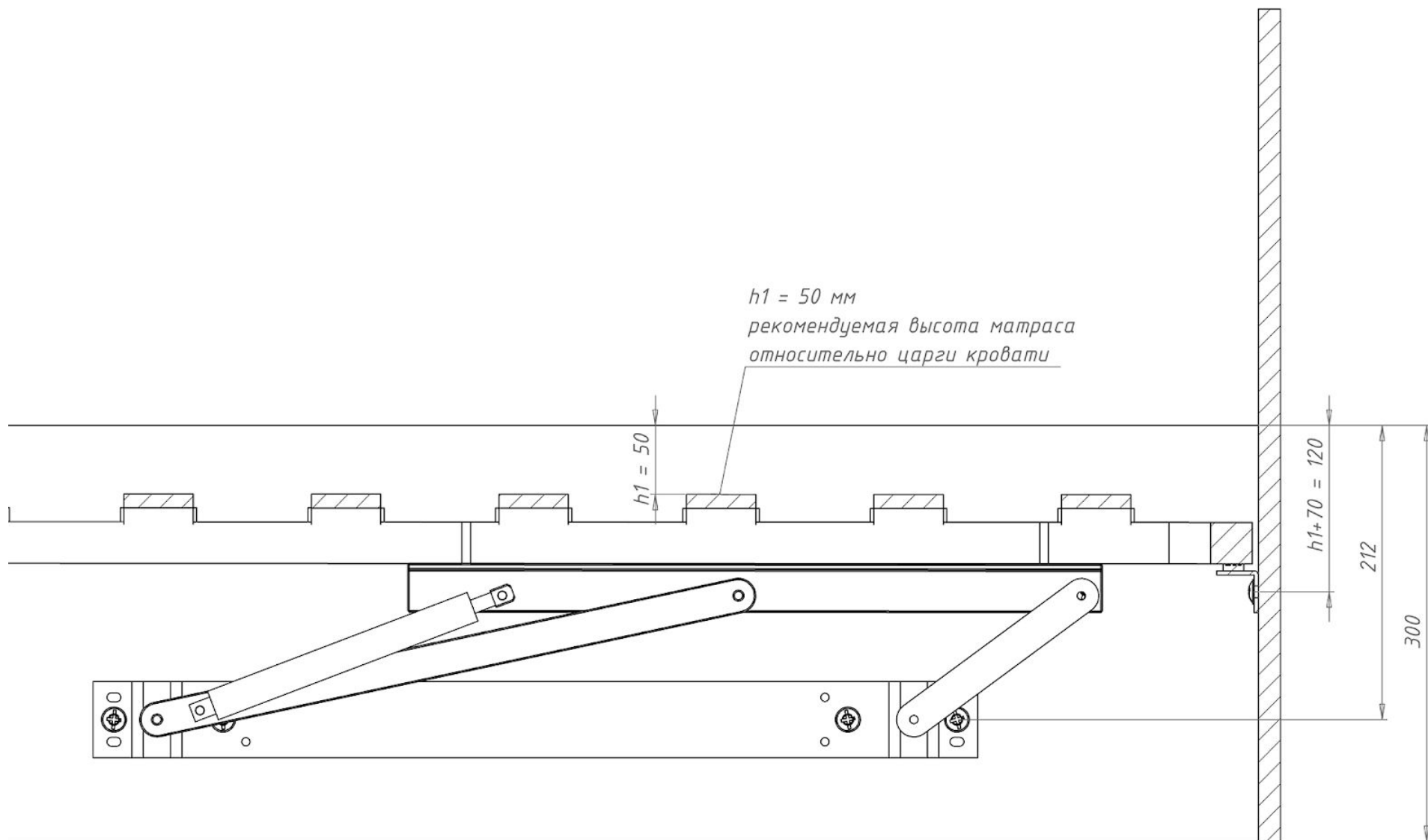


Металлическая футорка

Для того чтобы создать отверстия под установку механизма, нужно воспользоваться специальным кондуктором. С его помощью можно легко создать необходимые отверстия как на левой, так и на правой стороне. Все что нужно сделать - это приложить его к изголовью кровати и к верхней кромке царги кровати. (в инструкции рассмотрен случай установки матраса на высоте 50 мм от верха царги)





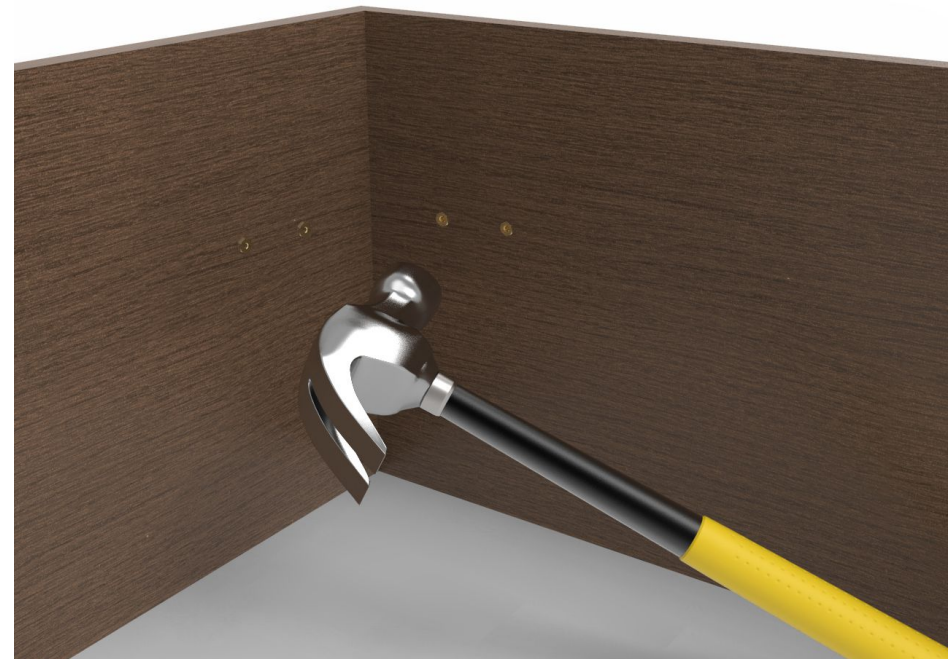
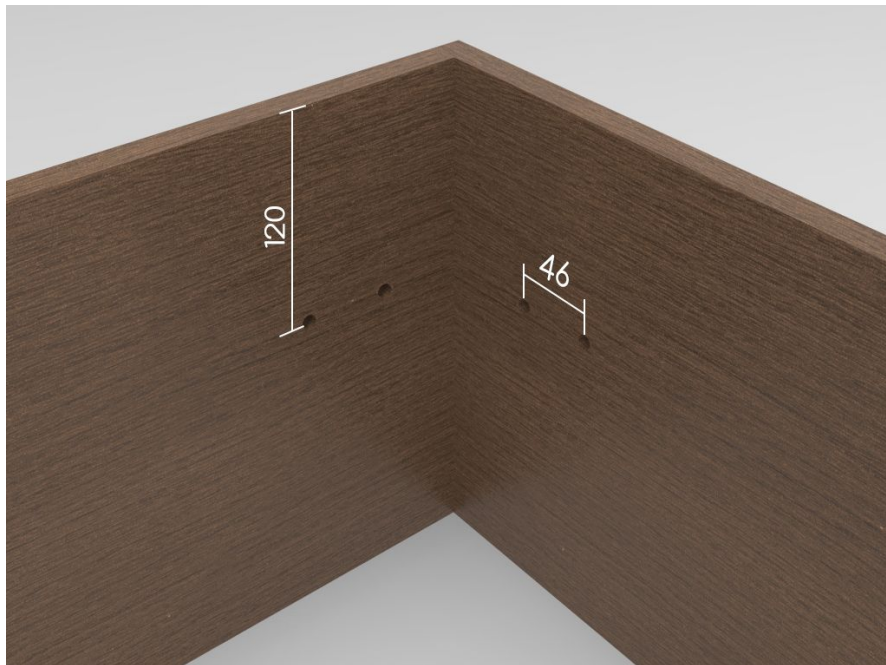


## 6. Пошаговая сборка кровати с подъемным механизмом

1. Установка угловых стяжек и полок к корпусу кровати.

1.1 Для этого сверлим отверстия под футорки М6 диаметром 8 мм, глубиной 14 мм. Аккуратно забиваем футорку в отверстие молотком.

Указаны рекомендуемые расстояния установки матраса при высоте царги кровати 300 мм, на высоте от пола 250 мм



1.2 Прикладываем угловые стяжки и полочки к заранее подготовленным отверстиям и закручиваем до упора.

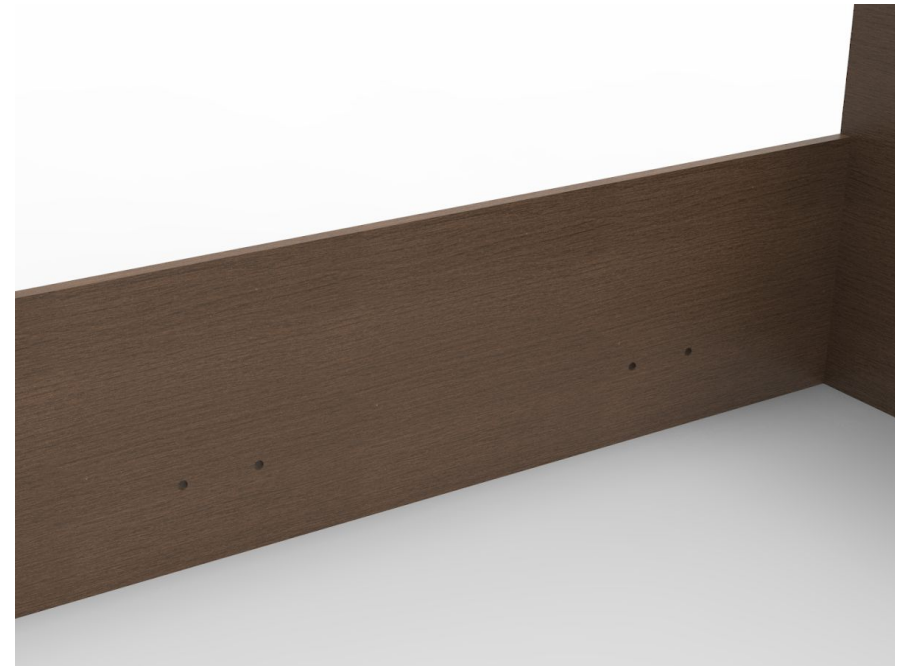
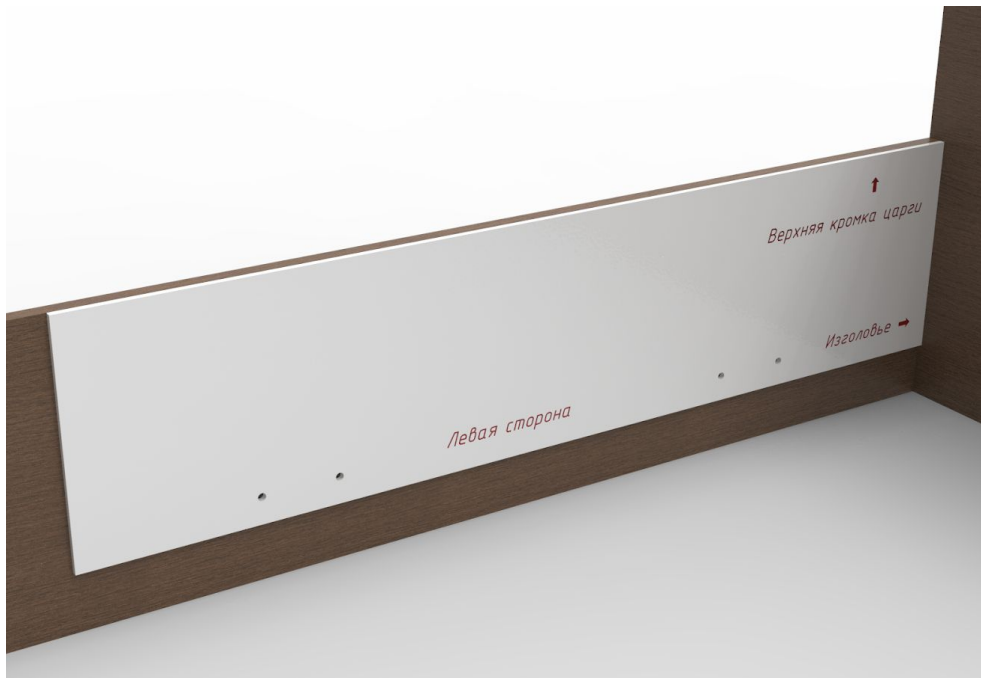


## 2. Крепление подъемного механизма.

Следует выполнить установку и крепление подъемного механизма на кровать. Крайне важно не допустить ошибку при его размещении и определении сторон, ведь в противном случае плавная работа механизма будет нарушена.

2.1 Берем кондуктор и прикладываем к боковине кровати. Особое внимание обратить на вариант крепления подъемного механизма (либо это будет футорка с винтом, либо гайка с шайбой и болтом). На самом кондукторе изображена схема крепежа, размечаем карандашом отверстия и сверлим соответствующим типу крепления сверлом (либо это отверстие для футорки 8 мм x 14 мм, либо для болта сквозное 10 мм).





2.2 Повторяем действие на противоположной стороне

2.3 Убираем стружку

2.4 При использовании варианта крепления с футоркой, нужно забить ее при помощи молотка точно так же, как это было сделано в пункте (1.1). Если вы используете вариант крепления болт + гайка + шайба, то с внешней стороны кровати аккуратно забиваем болт в отверстия.

2.5 Берем подъемный механизм и прикладываем к проделанным отверстиям.



2.6 Затягиваем гайки (либо винт) до упора, затем немного ослабляем крепление, оставив минимальный люфт.

2.8 Болтом и гайкой крепим в открытом положении кроватьное основание.

2.9 Проверяем работу подъемного механизма, и устанавливаем матрас.

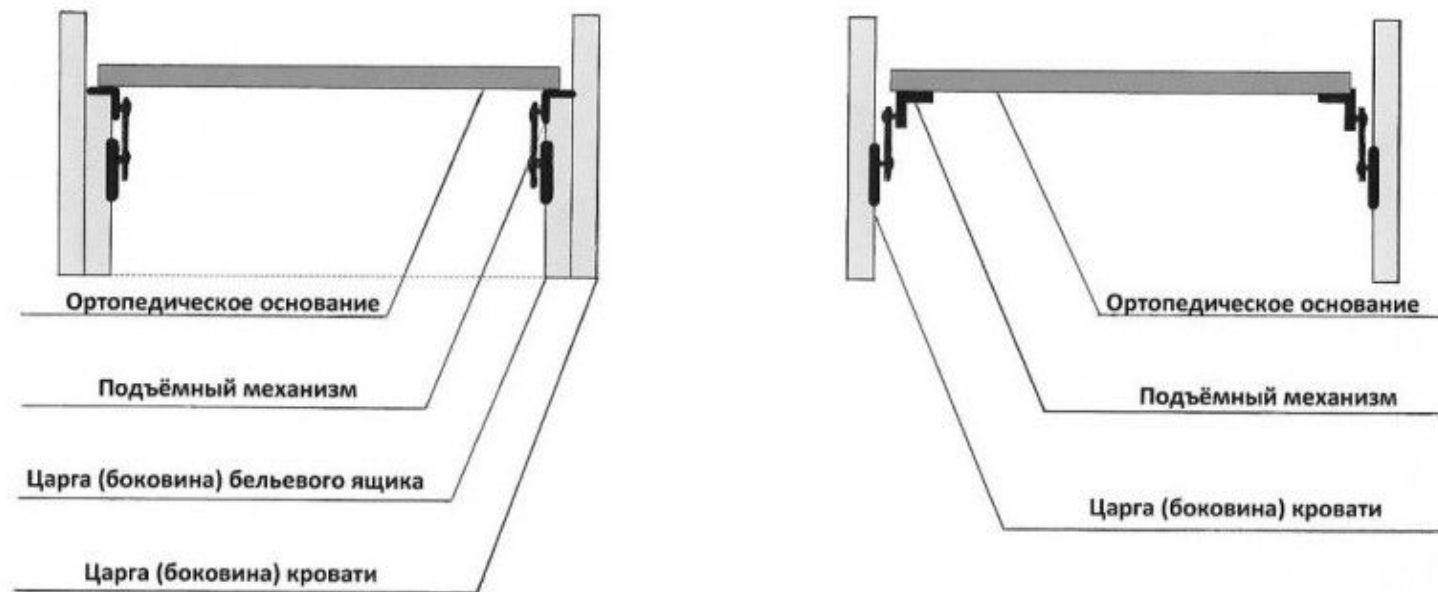
## 7. Установка бельевого ящика

Бельевой ящик с подъемным основанием позволит Вам удобно разместить постельные принадлежности, белье и другие предметы обихода, не занимая дополнительного места. Он расширит функциональность и позволит оптимально использовать полезное пространство комнаты.

Бельевой ящик стоит на полу, что дает возможность его загрузки без ограничений по весу на дно ящика.

Представленная модель может быть установлена в каркас любой кровати, предусматривающий использование ортопедической решетки.

В подъемном механизме используются газовые пружины с усилием от 100 до 1500 N в зависимости от размеров и массы матраса (стр. 7)



При установке механизма в бельевой ящик применяется подъемный механизм с обратной клепкой уголка крепления кроватного основания.

В ящике используется: ЛДСП 16мм. (венге) дно ЛДВП (белое)

Высота ящика: 250мм. Фактический размер ящика: 1580x1950мм.

Высота конструкции вместе с кроватным основанием составляет 300 мм

Дно ящика изготавливается из ЛДВП (белое)



Размер	Фактический размер ящика
1.8x2	1780x1950
1.6x2	1580x1950
1.4x2	1380x1950
1.2x2	1180x1950
0.9x2	880x1950

# Кондуктор для бельевого ящика

